

บทที่ 1

บทนำ



บทที่ 1

บทนำ

1.1 บทนำ

บริษัท อีโค่ โอเรียนท์ รีซอสเซส (ประเทศไทย) จำกัด ต่อไปในรายงานจะเรียกว่า “อีโค่” ได้รับสัมปทานเลขที่ 5/2546/62 เมื่อวันที่ 17 กรกฎาคม พ.ศ. 2546 ในแปลงสำรวจบนบกหมายเลข L44/43 ต่อจาก บริษัท แพน โอเรียนท์ รีซอสเซส (ประเทศไทย) จำกัด จากการซื้อขายกิจการเมื่อวันที่ 15 มิถุนายน พ.ศ. 2555 และได้มีการเปลี่ยนแปลงชื่อบริษัทตั้งแต่วันที่ 1 พ.ศ. 2556 ตามสัมปทานเพื่อให้สอดคล้องตามข้อผูกพันในสัมปทานและเป็นไปตามประกาศกระทรวงทรัพยากรธรรมชาติและสิ่งแวดล้อม เรื่อง กำหนดประเภทและขนาดของโครงการหรือกิจการซึ่งต้องจัดทำรายงานการประเมินผลกระทบสิ่งแวดล้อม และหลักเกณฑ์ วิธีการ ระเบียบปฏิบัติ และแนวทางการจัดทำรายงานการประเมินผลกระทบสิ่งแวดล้อม ประกาศในราชกิจจานุเบกษา เล่ม 129 ตอนพิเศษ 97 ง ลงวันที่ 20 มิถุนายน พ.ศ. 2555 ที่กำหนดให้โครงการเจาะสำรวจและ/หรือผลิตปิโตรเลียมทุกขนาดตามพระราชบัญญัติปิโตรเลียมจัดเป็นกิจกรรมต้องได้รับการศึกษาผลกระทบสิ่งแวดล้อม อีโค่ จึงได้มอบหมายให้บริษัท วิชั่น อี คอนซัลแทนท์ จำกัด เป็นผู้จัดทำรายงานการประเมินผลกระทบสิ่งแวดล้อมของอีโค่ โดยโครงการเจาะสำรวจปิโตรเลียม ในแปลงสำรวจบนบกหมายเลข L44/43 จำนวน 2 โครงการ ของอีโค่ ได้แก่

1) โครงการเจาะสำรวจปิโตรเลียม แปลงสำรวจบนบกหมายเลข L44/43 ฐานเจาะ WBNE-A, WBNE-B, WBNE-C, WBNE-D และ WBNE-E จังหวัดเพชรบูรณ์ ในระยะก่อสร้างฐานเจาะและติดตั้งแท่นเจาะ ระยะเจาะสำรวจ ระยะทดสอบหลุม ระยะปิดหลุมหรือสละหลุมและปรับสภาพพื้นที่ และในกรณีเหตุการณ์ที่อยู่นอกเหนือการคาดการณ์ และได้รับความเห็นชอบจากสำนักงานนโยบายและแผนทรัพยากรธรรมชาติและสิ่งแวดล้อม (สผ.) เมื่อวันที่ 11 กันยายน พ.ศ. 2558 (ทส 1009.2/11352 ลงวันที่ 21 กันยายน พ.ศ. 2558) (ภาคผนวก ก-1)

2) โครงการเจาะสำรวจปิโตรเลียมในพื้นที่ X4 และ X5 แปลงสำรวจบนบกหมายเลข L44/43 อำเภอวิเชียรบุรี และอำเภอศรีเทพ จังหวัดเพชรบูรณ์ ในระยะก่อสร้างและติดตั้ง ระยะเจาะสำรวจ ระยะทดสอบหลุม ระยะปิดหลุมหรือสละหลุมและปรับสภาพพื้นที่ และในกรณีเหตุการณ์ที่อยู่นอกเหนือการคาดการณ์ และได้รับความเห็นชอบจากสำนักงานนโยบายและแผนทรัพยากรธรรมชาติและสิ่งแวดล้อม (สผ.) เมื่อวันที่ 29 กรกฎาคม พ.ศ. 2559 (ทส 1009.2/9180.2 ลงวันที่ 8 สิงหาคม พ.ศ. 2559) (ภาคผนวก ก-2)

ต่อมา อีโค่ วางแผนที่จะพัฒนาพื้นที่ฐานหลุมผลิตปิโตรเลียม โดยผนวกรวมพื้นที่ฐานของทั้ง 2 โครงการ มาดำเนินการอยู่ในโครงการเดียวกัน คือ พื้นที่ผลิต WBNE ประกอบด้วย พื้นที่ฐานหลุมผลิต WBNE-A, WBNE-B และ WBNE-C และพื้นที่ผลิต STE ประกอบด้วย พื้นที่ฐานหลุมผลิต STE-1, STE-2, STE-3, STE-4 และ STE-6 และจัดทำรายงานการประเมินผลกระทบสิ่งแวดล้อมโครงการผลิตปิโตรเลียมบนบก พื้นที่ผลิต WBNE และพื้นที่ผลิต STE แปลงสำรวจบนบกหมายเลข L44/43 อำเภอวิเชียรบุรี และอำเภอศรีเทพ จังหวัดเพชรบูรณ์ ในระยะก่อสร้างฐานหลุมผลิตและถนนทางเข้า ระยะเจาะหลุมผลิต ระยะทดสอบหลุม ระยะผลิตปิโตรเลียม ระยะปิดหลุมหรือสละหลุมและปรับสภาพพื้นที่ และในกรณีเหตุการณ์ที่อยู่นอกเหนือการคาดการณ์ เสนอต่อสำนักงานนโยบายและแผนทรัพยากรธรรมชาติและสิ่งแวดล้อม (สผ.) และได้รับความเห็นชอบเมื่อวันที่ 8 ธันวาคม พ.ศ. 2560 (ทส1009.2/15798 ลงวันที่ 14 ธันวาคม พ.ศ. 2560) (ภาคผนวก ก-3)

จากข้อมูลการเจาะหลุมสำรวจและการทดสอบหลุม สำหรับพื้นที่ผลิต WBNE ของพื้นที่ฐานเจาะ WBNE-C พบว่า มีปริมาณปิโตรเลียมคั่งค้างในเชิงพาณิชย์ อีโค่ จึงขออนุญาตให้เป็นพื้นที่ผลิตกับทางกรมเชื้อเพลิงธรรมชาติและดำเนินการผลิตปิโตรเลียมภายหลังจากที่ได้รับความเห็นชอบในรายงานการประเมินผลกระทบสิ่งแวดล้อมโครงการผลิตปิโตรเลียมบนบก พื้นที่ผลิต WBNE และพื้นที่ผลิต STE แปลงสำรวจบนบกหมายเลข L44/43 อำเภอวิเชียรบุรี และอำเภอศรีเทพ จังหวัดเพชรบูรณ์

สำหรับพื้นที่ฐานหลุมผลิต WBNE-A อีโค่ ไม่สามารถจัดหาที่ดินได้ตามที่กำหนดไว้ในรายงานการประเมินผลกระทบสิ่งแวดล้อมของโครงการฯ เนื่องจากเจ้าของที่ดิน ไม่ประสงค์จะขายที่ดินบริเวณดังกล่าว อีโค่ จึงจำเป็นต้องเปลี่ยนแปลงตำแหน่งที่ตั้งฐาน โดยได้จัดทำรายงานการเปลี่ยนแปลงรายละเอียดโครงการและนำเสนอต่อกรมเชื้อเพลิงธรรมชาติ เพื่อแจ้งขอเปลี่ยนแปลงพิกัดของพื้นที่ฐานหลุมผลิต WBNE-A และเปลี่ยนแปลงรายละเอียดเพื่อให้สอดคล้องกับการเปลี่ยนตำแหน่งฐานหลุมผลิตดังกล่าว และได้รับความเห็นชอบตามหนังสือเลขที่ พน 0308/1316 ลงวันที่ 10 เมษายน พ.ศ. 2561 (ภาคผนวก ก-4)

สำหรับพื้นที่ STE จากข้อมูลการเจาะหลุมสำรวจและทดสอบหลุม ของพื้นที่ฐานเจาะ STE-4 ไม่พบน้ำมันตามที่วางแผนไว้ อีโค่จึงไม่ได้ยื่นขออนุญาตให้เป็นพื้นที่ผลิตกับทางกรมเชื้อเพลิงธรรมชาติ รวมถึงหมดระยะเวลาสัมปทานพื้นที่เจาะสำรวจเรียบร้อยแล้ว ดังนั้น ทางโครงการจึงได้ดำเนินการปิดหลุมและสละหลุมดังกล่าว ในระหว่างเดือนกรกฎาคม - ธันวาคม พ.ศ. 2561 เป็นที่เรียบร้อยแล้ว

จากข้อกำหนดในรายงานการประเมินผลกระทบสิ่งแวดล้อมฯ อีโค่ ต้องปฏิบัติตามมาตรการป้องกันและแก้ไขผลกระทบสิ่งแวดล้อม และมาตรการติดตามตรวจสอบผลกระทบสิ่งแวดล้อมที่กำหนดให้โดยเคร่งครัด (ดังรายละเอียดในภาคผนวก ข) รวมถึงต้องเสนอรายงานการปฏิบัติตามมาตรการฯ ดังกล่าวต่อกรมเชื้อเพลิงธรรมชาติ และหน่วยงานที่เกี่ยวข้องได้รับทราบทุก 6 เดือน ดังนั้น อีโค่ ในฐานะเจ้าของโครงการได้มอบหมายให้บริษัท ยูไนเต็ด แอนนาลิสต์ แอนด์ เอ็นจิเนียริง คอนซัลแตนท์ จำกัด (ยูเออี) เป็นผู้ดำเนินการติดตามตรวจสอบการปฏิบัติตามมาตรการป้องกันและแก้ไขผลกระทบสิ่งแวดล้อม และติดตามตรวจสอบผลกระทบสิ่งแวดล้อม รวมถึงจัดทำรายงานสรุปผลการปฏิบัติตามมาตรการป้องกันและแก้ไขผลกระทบสิ่งแวดล้อม และมาตรการติดตามตรวจสอบผลกระทบสิ่งแวดล้อมเสนอต่อกรมเชื้อเพลิงธรรมชาติและหน่วยงานอื่นๆ ตามที่กำหนดในรายงานการประเมินผลกระทบสิ่งแวดล้อม (EIA) รับทราบ โดยได้มีการนำเสนอรายงานสรุปผลการปฏิบัติตามมาตรการป้องกันและแก้ไขผลกระทบสิ่งแวดล้อม และมาตรการติดตามตรวจสอบผลกระทบสิ่งแวดล้อมโครงการผลิตปิโตรเลียมบนบก พื้นที่ผลิต WBNE และพื้นที่ผลิต STE แปลงสำรวจบนบกหมายเลข L44/43 อำเภอวิเชียรบุรี และอำเภอศรีเทพ จังหวัดเพชรบูรณ์ รวมทั้งสิ้น 9 ครั้ง ดังแสดงรายละเอียดในตารางที่ 1-1

[illegible]

สำหรับรายงานฉบับนี้ เป็นรายงานผลการปฏิบัติตามมาตรการป้องกันและแก้ไขผลกระทบสิ่งแวดล้อม และมาตรการติดตามตรวจสอบผลกระทบสิ่งแวดล้อมในรอบ 6 เดือน ของโครงการผลิตปิโตรเลียมบนบก พื้นที่ผลิต WBNE และพื้นที่ผลิต STE แปลงสำรวจบนบกหมายเลข L44/43 อำเภอวิเชียรบุรี และอำเภอศรีเทพ จังหวัดเพชรบูรณ์ ระหว่างเดือนกรกฎาคม – ธันวาคม พ.ศ. 2565 มีกิจกรรมหลัก คือ ระบุผลตปิโตรเลียม ของพื้นที่ฐานหลุมผลิต WBNE-A และ WBNE-C

โครงการผลิตปิโตรเลียมบนบก พื้นที่ผลิต WBNE และพื้นที่ผลิต STE แปลงสำรวจบนบกหมายเลข L44/43 อำเภอเวียงบุรี และอำเภอศรีเทพ จังหวัดเพชรบูรณ์ ปัจจุบันมีพื้นที่ฐานหลุมผลิต ทั้งหมด 2 ฐาน ดังนี้ (ตารางที่ 1-2 และรูปที่ 1-1)

- พื้นที่ผลิต WBNE มีทั้งหมด 2 ฐาน ได้แก่ WBNE-A และ WBNE-C ตั้งอยู่ในเขตพื้นที่ตำบลท่าโรง และตำบลบ่อรัง อำเภอวิเชียรบุรี จังหวัดเพชรบูรณ์ บริเวณโดยรอบเป็นนาข้าว และไร่มันสำปะหลัง

ตารางที่ 1-2 พิกัดทางภูมิศาสตร์ของพื้นที่ฐานหลุมผลิตของโครงการ

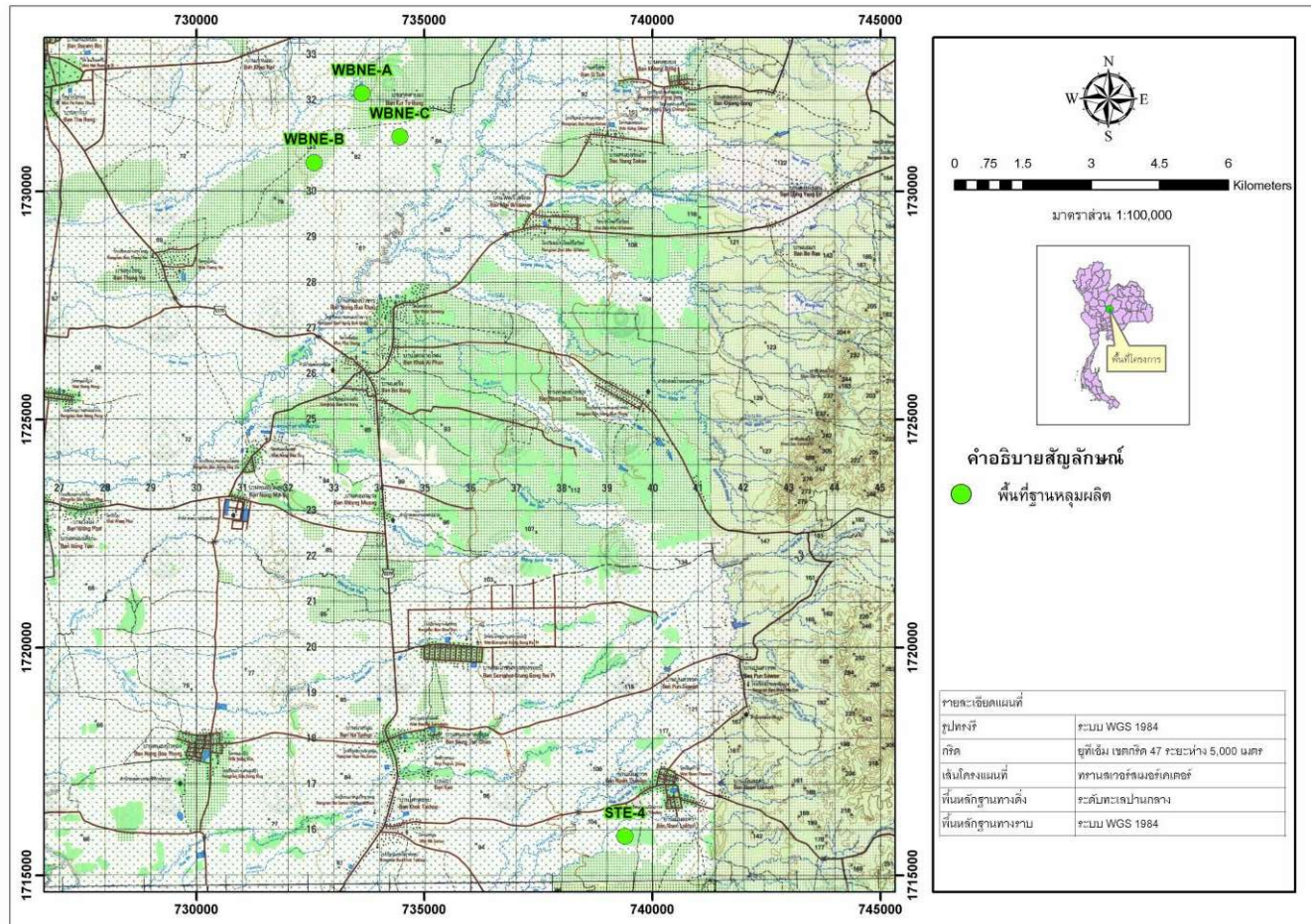
ตำแหน่ง	ค่าพิกัดทางภูมิศาสตร์ (ระบบ UTM Datum WGS 84) ^{1/}		
	Zone	ตะวันออก (X)	เหนือ(Y)
พื้นที่ผลิต WBNE			
WBNE-A*	47P	733630	1732150
WBNE-B	47P	732580	1730630
WBNE-C	47P	734465	1731195
พื้นที่ผลิต STE			
STE-4	47P	739310	1713520

หมายเหตุ : ^{1/} พิกัดทางภูมิศาสตร์บนมูลฐานทางราบของฐานหลุมผลิต ตามรายงานการประเมินผลกระทบสิ่งแวดล้อมโครงการฯ

* พิกัดทางภูมิศาสตร์บนมูลฐานทางราบของฐานหลุมผลิต ตามรายงานการเปลี่ยนแปลงรายละเอียดโครงการฯ

โครงการผลิตปิโตรเลียมบนบก พื้นที่ผลิต WBNE และพื้นที่ผลิต STE แปลงสำรวจบนบกหมายเลข L44/43

อำเภอเวียงบุรี และอำเภอศรีเทพ จังหวัดเพชรบูรณ์ ระหว่างเดือนกรกฎาคม - ธันวาคม พ.ศ. 2565



รูปที่ 1-1 ตำแหน่งพื้นที่ฐาน โครงการผลิตปิโตรเลียมบนบก พื้นที่ผลิต WBNE และพื้นที่ผลิต STE แปลงสำรวจบนบกหมายเลข L44/43
อำเภอเวียงบุรี และอำเภอศรีเทพ จังหวัดเพชรบูรณ์

1.3 สถานภาพการดำเนินงานปัจจุบัน

แผนการดำเนินงานในปัจจุบัน (3 ตุลาคม พ.ศ. 2565) มีความก้าวหน้าของการดำเนินโครงการ รายละเอียดแสดงดัง ตารางที่ 1-3 และรูปที่ 1-2 ถึงรูปที่ 1-5

- พื้นที่ฐาน WBNE-A ดำเนินการเจาะและทดสอบหลุมแล้ว ปัจจุบันอยู่ระหว่างการผลิตปิโตรเลียม
- พื้นที่ฐาน WBNE-B ได้ดำเนินการก่อสร้างฐานหลุมผลิตและถนนทางเข้า และเจาะหลุมผลิตแล้วเสร็จ แต่ไม่พบน้ำมัน ปัจจุบันจึงอยู่ระหว่างการ Run kill string (Suspended)
- พื้นที่ฐาน WBNE-C ดำเนินการเจาะและทดสอบหลุมแล้ว ปัจจุบันอยู่ระหว่างการผลิตปิโตรเลียม
- พื้นที่ฐาน STE-4 ดำเนินการเจาะและทดสอบหลุมแล้ว แต่ไม่พบน้ำมัน ปัจจุบันดำเนินการปิดหลุมและสละหลุมเรียบร้อยแล้ว

ตารางที่ 1-3 สถานะการดำเนินงาน โครงการผลิตปิโตรเลียมบนบก พื้นที่ผลิต WBNE และพื้นที่ผลิต STE แปลงสำรวจบนบกหมายเลข L44/43 อำเภอวิเชียรบุรี และอำเภอศรีเทพ จังหวัดเพชรบูรณ์

พื้นที่ฐาน	หลุมผลิต	ระยะก่อสร้างฐานหลุมผลิตและถนนทางเข้า		ระยะเจาะหลุมผลิต		ระยะทดสอบหลุม		ระยะผลิตปิโตรเลียม		ระยะปิดหลุมหรือสละหลุมและปรับสภาพพื้นที่		หมายเหตุ
		เริ่มต้น	สิ้นสุด	เริ่มต้น	สิ้นสุด	เริ่มต้น	สิ้นสุด	เริ่มต้น	สิ้นสุด	เริ่มต้น	สิ้นสุด	
พื้นที่ผลิต WBNE												
WBNE-A	WBNE-A1ST1	10 มี.ค. 61	20 เม.ย. 61	20 มิ.ย. 61	21 ก.ค. 61	-	-	23 ก.ค.61	ปัจจุบัน	-	-	ปัจจุบันอยู่ระหว่างการผลิต
WBNE-B	WBNE-B1	18 ต.ค. 58	13 ธ.ค. 58	31 ธ.ค. 58	6 ม.ค. 59	-	-	-	-	-	-	ไม่มีการทดสอบหลุม Run kill string (Suspended)
WBNE-C	WBNE-C1	26 พ.ย. 58	13 ม.ค. 59	7 ก.พ. 60	28 กพ. 60	2 มี.ค. 60	15 ก.ค. 60	18 ธ.ค. 60	24 ก.พ. 62	-	-	Run kill string (Suspended)
	WBNE-C2			19 เม.ย. 60	5 พ.ค. 60	6 พ.ค. 60	15 ก.ค. 60	22 ธ.ค. 60	ปัจจุบัน	-	-	ปัจจุบันอยู่ระหว่างการผลิต
	WBNE-C3	11 ธ.ค. 61	6 ก.พ. 61	24 ก.พ.62	11 มี.ค..62	13 มี.ค.62	20 เม.ย.62	21 เม.ย.62	ปัจจุบัน	-	-	ปัจจุบันอยู่ระหว่างการผลิต
พื้นที่ผลิต STE												
STE-4	STE-4AST1	20 ธ.ค. 59	23 ก.พ. 60	7 พ.ค. 60	15 พ.ค. 60	17 พ.ค. 60	15 ก.ค. 60	-	-	20 ต.ค. 61	21 ต.ค. 61	สละหลุม

ที่มา : บริษัท อีโค โอเรียนท์ รีซอสเซส (ประเทศไทย) จำกัด, (ข้อมูล ณ วันที่ 3 ต.ค. 65)



รูปที่ 1-2 สภาพของพื้นที่ฐาน WBNE-C ในระยะผลิตปิโตรเลียม



รูปที่ 1-3 สภาพของพื้นที่ฐาน WBNE-A ในระยะผลิตปิโตรเลียม



รูปที่ 1-4 สภาพของพื้นที่ฐาน WBNE-B ในระยะพักหลุม (Shut in)



1.4 การติดตามตรวจสอบการปฏิบัติตามมาตรการป้องกันและแก้ไขผลกระทบสิ่งแวดล้อม

ในส่วนของแผนการปฏิบัติตามมาตรการป้องกันและแก้ไขผลกระทบสิ่งแวดล้อม ได้ดำเนินการตามมาตรการที่กำหนดไว้ในรายงานการประเมินผลกระทบสิ่งแวดล้อม ซึ่งได้พิจารณาถึงประเด็นสิ่งแวดล้อมและผลกระทบที่สำคัญที่อาจเกิดขึ้นจากการดำเนินการระหว่างเดือนกรกฎาคม – ธันวาคม พ.ศ. 2565 การติดตามตรวจสอบได้ดำเนินการ ดังนี้

ระยะผลิตปิโตรเลียม

- พื้นที่ฐานหลุมผลิต WBNE-A ดำเนินการเมื่อวันที่ 22 กันยายน พ.ศ. 2565
- พื้นที่ฐานหลุมผลิต WBNE-C ดำเนินการเมื่อวันที่ 22 กันยายน พ.ศ. 2565

การติดตามตรวจสอบการปฏิบัติตามมาตรการป้องกันและแก้ไขผลกระทบสิ่งแวดล้อม ดำเนินการโดยบริษัท ยูเออี ในฐานะเป็นที่ปรึกษาด้านสิ่งแวดล้อมของโครงการ ร่วมกับผู้แทนจากอีโค่ รายละเอียดของการติดตามตรวจสอบการปฏิบัติตามมาตรการฯ รายงานในบทที่ 2

1.5 การติดตามตรวจสอบผลกระทบสิ่งแวดล้อม

โครงการได้ดำเนินการติดตามตรวจสอบผลกระทบสิ่งแวดล้อม สำหรับแต่ละฐานหลุมผลิตของโครงการ ตามมาตรการที่ระบุไว้ในแต่ละระยะการดำเนินงานของโครงการ ระหว่างเดือนกรกฎาคม – ธันวาคม พ.ศ. 2565 ได้มีการติดตามตรวจสอบผลกระทบสิ่งแวดล้อมในระยะผลิตปิโตรเลียม ของพื้นที่ฐานหลุมผลิต WBNE-A และ WBNE-C รายละเอียดผลการติดตามตรวจสอบผลกระทบสิ่งแวดล้อมรายงานในบทที่ 3

1.6 สรุปผลการปฏิบัติตามมาตรการป้องกันและแก้ไขผลกระทบสิ่งแวดล้อม และมาตรการติดตามตรวจสอบผลกระทบสิ่งแวดล้อม

การติดตามตรวจสอบการปฏิบัติตามมาตรการป้องกันและแก้ไขผลกระทบสิ่งแวดล้อม และมาตรการติดตามตรวจสอบผลกระทบสิ่งแวดล้อม ของโครงการผลิตปิโตรเลียมบนบก พื้นที่ผลิต WBNE และพื้นที่ผลิต STE แปลงสำรวจบนบกหมายเลข L44/43 อำเภอวิเชียรบุรี และอำเภอศรีเทพ จังหวัดเพชรบูรณ์ ระหว่างเดือนกรกฎาคม – ธันวาคม พ.ศ. 2565 ได้มีการติดตามตรวจสอบผลกระทบสิ่งแวดล้อมในระยะผลิตปิโตรเลียม ของพื้นที่ฐานหลุมผลิต WBNE-A และ WBNE-C โดยสรุปผลการติดตามตรวจสอบการปฏิบัติตามมาตรการป้องกันและแก้ไขผลกระทบสิ่งแวดล้อม และมาตรการติดตามตรวจสอบผลกระทบสิ่งแวดล้อมรายงานในบทที่ 4